

MĚSTO NOVÝ JIČÍN

Masarykovo náměstí 1

741 01 Nový Jičín

PROVOZ ZIMNÍHO STADIONU V NOVÉM JIČÍNĚ

21.5.2009

Radomír Toman  
Milan Urban  
Lubomír Furmánek

## Provoz zimního stadionu v Novém Jičíně očima zástupců hokejového klubu

Rozhodnutí zažádat Město Nový Jičín o souhlas k provozování zimního stadionu je pro nás logickým vyústěním činnosti hokejového klubu v jeho novodobé historii. Jejím prvním krokem bylo vytvoření občanského sdružení HK Nový Jičín a vystoupení oddílu ledního hokeje z řad Tělovýchovné jednoty.

Jak už bylo řečeno, HK Nový Jičín navazuje na činnost hokejového oddílu TJ Nový Jičín, který historicky patří k největším a nejúspěšnějším sportovním oddílům na území města. Minulost, ke které se můžeme hlásit, se datuje rokem **1993, kdy bylo vytvořeno nové vedení v čele s panem Radomírem Tomanem.**

Od začátku se prezentujeme jako klub, který klade důraz na výchovu mladých hokejistů, jehož nadstavbou je družstvo mužů hrající soutěž, na kterou **finančně stačí.**

Důležitým krokem bylo **vytvoření sportovních tříd** a z toho vyplývající profesionalizace trenérských kádřů. Vycházeli jsme z předpokladu, že investice do kvalitní přípravy se nám v budoucnu vrátí v podobě hráčů do našeho 1.mužstva a nebudeme je muset nakupovat. Z vytvořené široké základny se nám dokonce **podařilo vychovat několik reprezentantů, hráče NHL, hráčů české i slovenské extraligy ( Rostislav Klesla, hráč NHL a reprezentant ČR, David Květoň, reprezentant ČR a mnoho dalších )**

K našim největším sportovním úspěchům patří **titul Mistrů republiky** v kategorii 8.tříd v roce 2002 a stejný titul v kategorii 5. a 6. tříd v letech 2008 a 2009.

**Družstvo mužů** postupuje do 2.ligy, kde úspěšně působí už 15 let. V roce 2000 ji dokonce vyhrálo a působilo v baráži o postup do 1.ligy.

K významným funkcionářským počínům patří **angažmá Petra Nedvěda**, v té době hráče Pittsburgh Penguins. Jeho start přivedl nejen historicky nejvyšší počet fanoušků do hlediště, ale hlavně spoustu malých dětí do přípravy, ze které se následně rekrutovaly naše nejúspěšnější ročníky i hokejová soběstačnost družstva mužů.

Budoucnost zimního stadionu v Novém Jičíně je v našich očích spojená s jeho **provozováním**. Naším cílem je vytvořit v Novém Jičíně **víceúčelové zařízení**, které je možno po celý rok využívat pro různé **sportovní, společenské a kulturní akce**.

Základním sportovním odvětvím zůstane **lední hokej**. Zimní stadion bude využíván pro pravidelné tréninky a zápasy devíti mládežnických týmů a jednoho týmu mužů (viz Foto č. 1, 2 a 3). Tomuto sportu bude nadále stadion sloužit v termínu od začátku srpna do konce března.

Foto č. 1



Foto č. 2



Foto č. 3



Samozřejmostí je bruslení **veřejnosti, disko bruslení, maškarní reje na bruslích** (viz. Foto č. 2), s jejichž pořádáním už máme bohaté zkušenosti, a soukromé pronájmy ledové

Foto č. 4



Foto č. 5

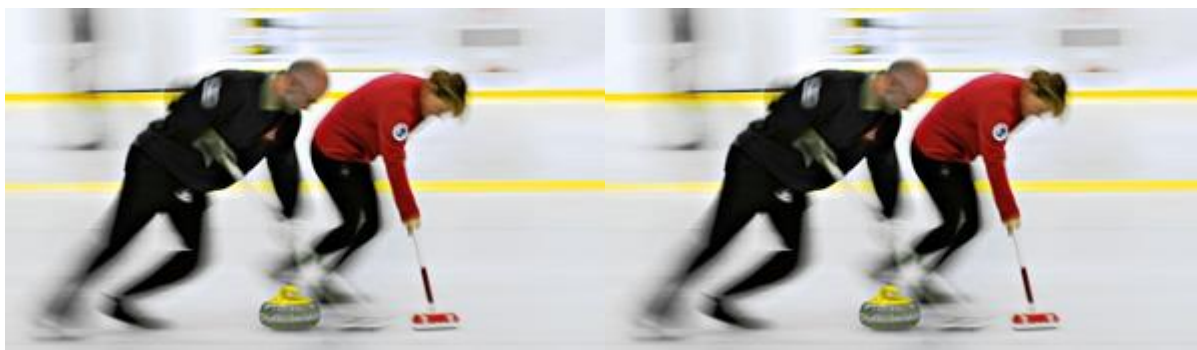


Foto č. 6



plochy pro firmy (viz. Foto č. 5) i jednotlivce (viz. Foto č. 6) pro něž budeme mít nachystané k **pronájmu hokejové výstroje**, samozřejmě včetně **půjčovny bruslí** a také hodláme zakoupit jednu sadu **curlingových kamenů** pro vzrůstající zájem o tuto hru (viz. Foto č. 7).

Foto č. 7



V tomto termínu bychom chtěli dále pokračovat v 1. a 2. lize soutěže neregistrovaných „O pohár zimního stadionu“ (viz. Foto č. 8, 9 a 10), kterou od jejího vzniku kompletně organizují členové našeho hokejového výboru.

Foto č. 8

Foto č. 9

Foto č. 10



Uvažujeme taky o organizaci některé menší lední revue v rozsahu jedenkrát ročně ve vánočním termínu. Provoz zimního stadionu bude řízen zájmem o **pronájem ledové plochy**.

V termínu od začátku dubna do července bude na ploše zimního stadionu položena **palubovka pro in line hokej** (viz. Foto č. 11, 12 a 13). Tato palubovka bude v Novém Jičíně, v případě našeho provozování, již na začátku dubna **roku 2010**. Na této palubovce bychom

chtěli organizovat amatérskou soutěž v in line hokeji, o kterou je v našem okolí zájem a týmy dojíždějí na palubovky do Zlína nebo Olomouce a cestování jim zatěžuje rozpočet. Dále budeme pořádat bruslení veřejnosti na kolečkových bruslích (opět s možností zapůjčení bruslí) a diskoték, maškarních plesů, aerobiku apod. Na této palubovce jsou samozřejmě čáry pro další sporty jako je **futsal, basketbal, házená, volejbal, tenis, nohejbal, badminton.**

Foto č. 11



Foto č. 12



Foto č. 13



S městem Nový Jičín bychom chtěli spolupracovat na **Novojičínském kulturním létě** a zařadit zde jakýkoliv koncert či vystoupení některého hudebního tělesa. Organizováním koncertů bychom se chtěli věnovat i samostatně (cca tři ročně) neboť si myslíme že si to novojičínský stadion zaslouží (naposledy zde koncertovala kapela KREYSON někdy kolem roku 1988 a bylo to velkolepé).

Proto tyto akce máme eminentní zájem oživit myšlenku **vybudování ubytovny** na zimním stadionu v Novém Jičíně. Již dnes pořádáme pět vícedenních turnajů ročně a při myšlence pořádání hokejových či in line kempů je určitá ubytovací kapacita nutností. Víme, že město Nový Jičín od záměru vybudovat ubytovnu ustoupilo na základě rekonstrukce přilehlého objektu Tatrovanka, ale jak máme zjištěno zde se nestaví ubytovna, ale ubytování hotelového typu, což je ubytování o mnoho dražší než je zaměření naší cílové skupiny.

V případě provozování zimního stadionu jsme připraveni se aktivně podílet na vypracování projektu k příslušnému dotačnímu titulu nebo ho rovněž vypracovat samostatně.

Toto i mnoho dalších drobnějších akcí si dnes nemůžeme dovolit uskutečnit a uspořádat bez předešlého souhlasu momentálního provozovatele zimního stadionu.

Zde bychom chtěli upozornit, že provoz zimního stadionu bychom chtěli zajistit se **stávajícím personálem**. Platí to jak pro **řízení a administrativu** ( p. Graca, p. Bartoňová ), tak pro zkušené pracovníky „**HUSEBA**“ ( pánové Hub, Sedlář, Bajer - strojníci ) a samozřejmě počítáme s tím, že nás neopustí ani naše pilné **uklízečky**. Zajištění **vrátných a pomocníků strojníků** během sezóny necháme ve stávající podobě.

K zajištění finančních prostředků pro tyto pracovníky bude sloužit účelová dotace Města Nový Jičín ve výši 4.820.000,- Kč + 2.250.000,- tržby + 500.000,- z reklamní služby ASOMPO **celkem tedy 7.570.000,- Kč**. Předpokládáme celkové výdaje na mzdy ve výši cca 2.700.000,- Kč, režie 100.000,- Kč, spotřeba materiálu + služby 1.000.000,- Kč, na energie 3.500.000,- Kč, telefon + spoje 60.000,- Kč a účetní práce 120.000,- Kč nájem 120.000,-. Celkem je to **7.600.000,- Kč**. Rozdíl, který vznikl, doplatíme z očekávaných letních a ostatních pronájmů a tím se stane **rozpočet vyrovnaný**. Přebytek peněz z pronájmu zimního stadionu, které vytvoříme navíc (letní provoz, kempy, karnevaly, koncerty apod.) chceme použít na zkvalitnění naší práce s mládeží a rovnat jimi schodek, který nám každoročně v rozpočtu mládeže nabíhá. Předpokládáme, že by se částka za všech zbylých pronájmů mohla blížit k **1.000.000,-Kč**.

Všechna čísla se budou v průběhu času měnit, neboť se bude měnit i struktura a význam zimního stadionu, který se změní ze sportoviště pouze pro hokej na **víceúčelový stánek s celoročním provozem**.

Otázky týkající se **majetkoprávního vypořádání** mezi TJ Nový Jičín a námi zodpovíme po prostudování příslušných dokumentů, ale již dnes můžeme říci, že se budeme řídit standardními postupy, které se majetkoprávního vypořádání dvou subjektů týkají.

Doufáme, že Vás naše vize budoucnosti zimního stadionu osloví a věříme v dobrou spolupráci s městem Nový Jičín.

Radomír Toman  
Milan Urban  
Lubomír Furmánek